

**MOLĖTŲ RAJONO SAVIVALDYBĖS VISUOMENĖS SVEIKATOS STEBĖSENOS
2013 METŲ ATASKAITA**

Utena

2014

TURINYS

1. BENDRASIS MOLĖTŲ RAJONO SAVIVALDYBĖS GYVENTOJŲ SVEIKATOS BŪKLĖS ĮVERTINIMAS	3
1.1. Demografija	3
1.2. Sergamumas	5
1.3. Mirtingumas	9
1.4. Sveikatos priežiūra	10
1.5. Fizinė aplinka	16
2. SAVIVALDYBĖS VISUOMENĖS SVEIKATOS PRIEŽIŪROS TIKSLŲ IR UŽDAVINIŲ ĮGYVENDINIMO VERTINIMAS	17
3. IŠVADOS	21

1. BENDRASIS MOLĒTŲ RAJONO SAVIVALDYBĖS GYVENTOJŲ SVEIKATOS BŪKLĖS ĮVERTINIMAS

1.1. Demografija

Molėtų rajonas yra rytinėje Lietuvos (pietinėje Utenos apskrities) dalyje. Jis yra išsidėstęs šalia automagistralės Vilnius – Utena ir nutolęs 60 km nuo šalies sostinės Vilniaus ir apie 35 km nuo apskrities centro Utenos. Bendras rajono plotas yra 1 367 kv. km. (tai sudaro 2,1 proc. Lietuvos ir 19 proc. Utenos apskrities teritorijos). Jis ribojasi su Vilniaus, Širvintų, Ukmergės, Anykščių, Utenos ir Švenčionių rajonais. 2014 m. Lietuvos statistikos departamento (toliau – SD) duomenimis Molėtų rajone gyvena 19 582 gyventojai. 1 kv. m. tenka 14,3 gyventojų (žr. 1 lentelę).

1 lentelė

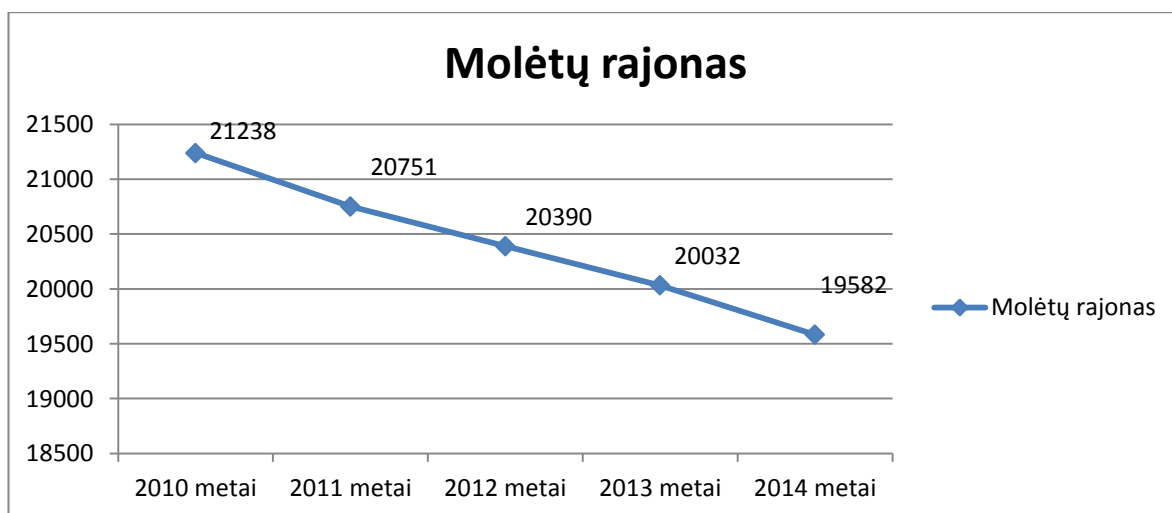
Teritorija, gyventojų skaičius ir tankumas 2014-01-01

Vietovė	Teritorija, kv. km	Gyventojų skaičius	Gyventojų skaičius 1 kv. km
Utenos apskr.	7 201	142 564	19,8
Molėtų r. sav.	1 367	19 582	14,3

Šaltinis: SD

Molėtų rajone 2014 m. kaimo gyventojai sudaro 68,3 proc. visų gyventojų (2013 m. – 68,5 proc. visų gyventojų), tai dvigubai daugiau už šalies vidurkį – 32,9 proc.

Kaip ir visoje Lietuvoje, taip ir Molėtų rajone, pastebimas gyventojų skaičiaus mažėjimas (žr. 1 pav. ir 2 lentelę), tai sąlygoja neigiamas migracijos saldo (daugiau išvykusių negu atvykusių) bei neigiama natūrali kaita (daugiau miršta negu gimsta).



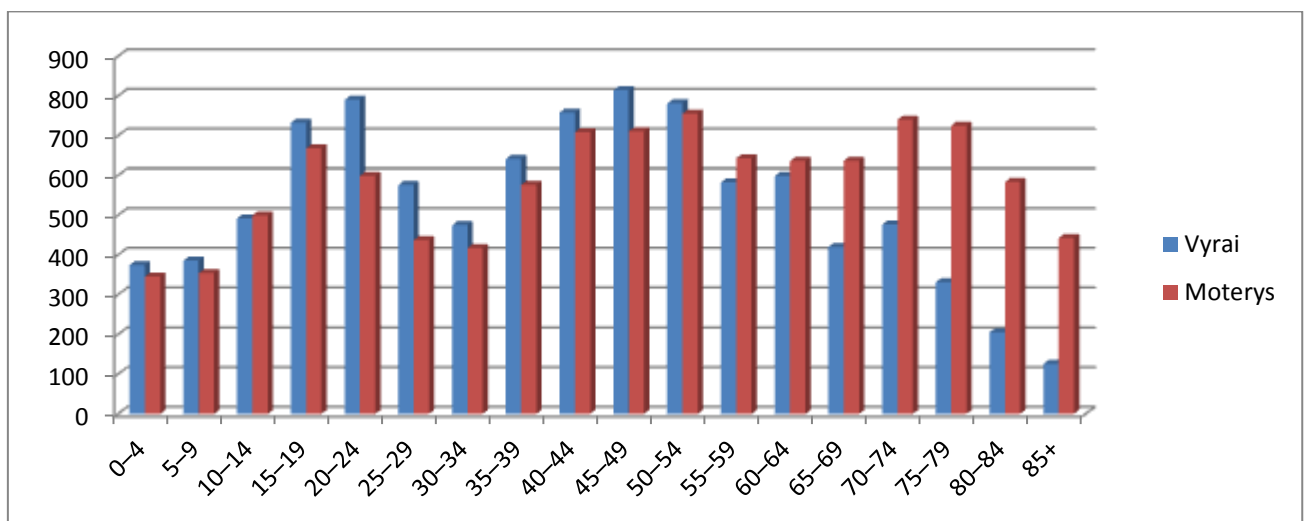
1 pav. Molėtų rajono savivaldybės gyventojų skaičius 2010 -2014 m. pradžioje

Gyventojų skaičius (liepos 1 d.)

Vietovė	Metai	
	2012	2013
Lietuvos Respublika	2 987 523	2 955 986
Utenos apskr.	147 500	144 176
Molėtų r. sav.	20 210	19 817

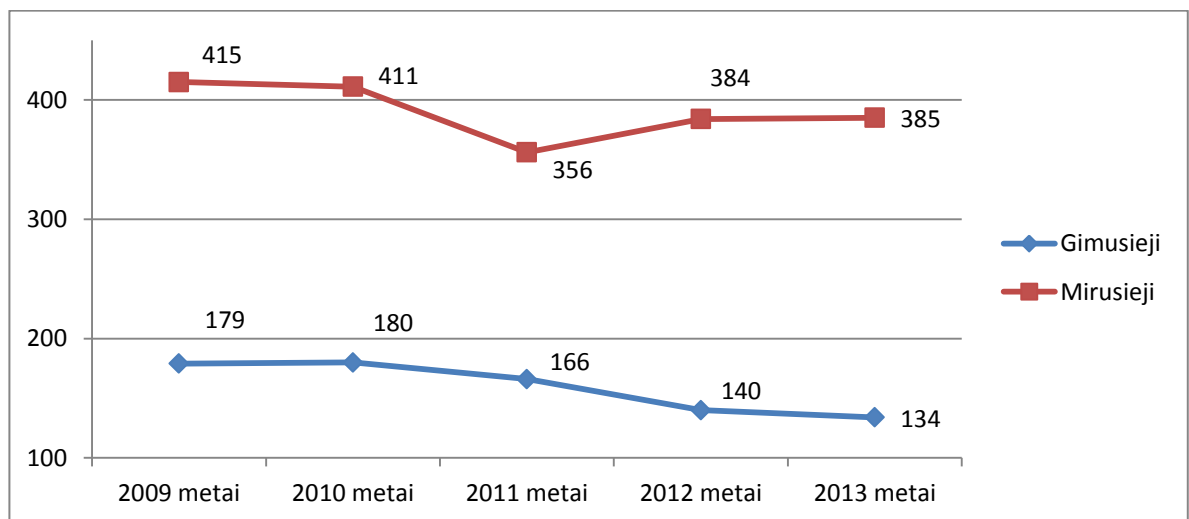
Šaltinis: SD

2013 m. Molėtų rajone daugiausiai gyventojų 50 – 54 metų amžiaus (žr. 2 pav.).
Medianinis gyventojų amžius metų pradžioje – 45 metai.



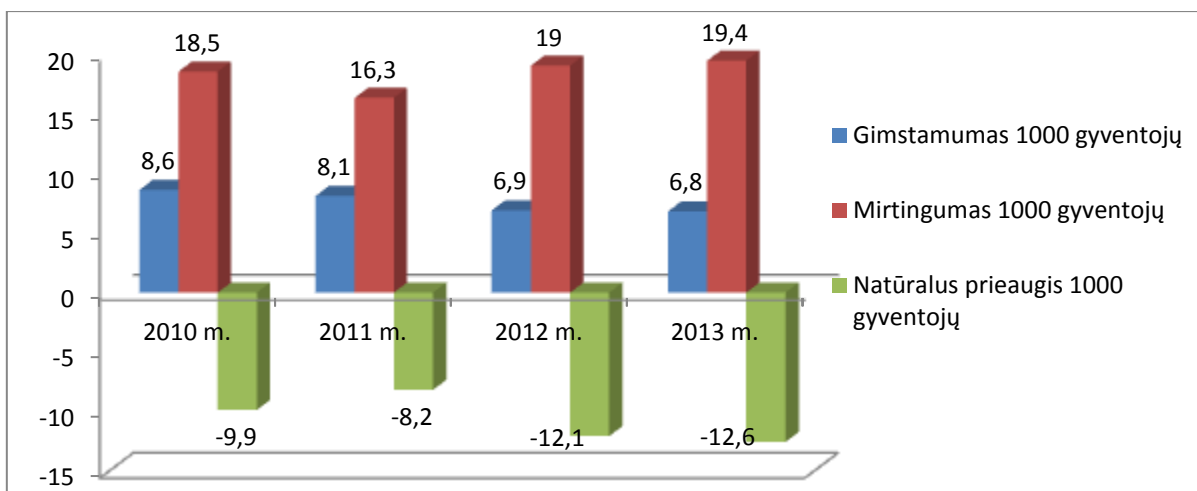
2 pav. Molėtų rajono gyventojų skaičius pagal lytį ir amžiaus grupes 2013 m. pradžioje

2013 m. Molėtų rajone stebimas gimstamumo mažėjimas ir nedidelis mirtingumo didėjimas (žr. 3 pav.).



3 pav. Molėtų rajono gyventojų gimusiųjų ir mirusiųjų skaičius (abs. sk.) 2009 – 2013 m.

Dėl mažo gimstamumo natūralus gyventojų prieaugis rajone yra neigiamas (žr. 4 pav.).



4 pav. Natūralios gyventojų kaitos rodikliai Molėtų rajone 2010 - 2013 m.

2013 m. Molėtų rajono savivaldybėje užfiksuotas vienas kūdikio mirties atvejis (žr. 3 lentelę).

3 lentelė

Mirusių kūdikių skaičius

	2012	2013
Molėtų r. sav.	1	1

Šaltinis: SD

Lyginant su 2012-aisiais, 2013 m. Molėtų rajono savivaldybėje bedarbių skaičius išlieka panašus (žr. 4 lentelę).

4 lentelė

Bedarbių skaičius (tūkstančiais)

	2010	2011	2012	2013
Molėtų r. sav.	2,1	1,8	1,7	1,6

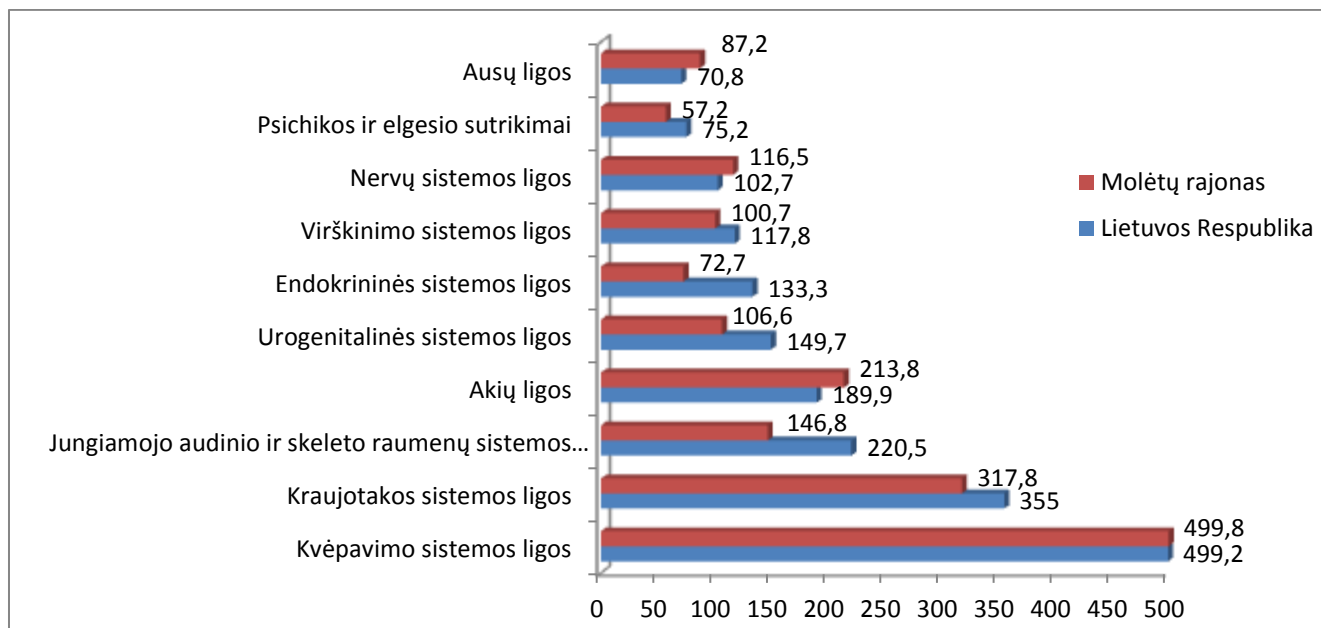
Šaltinis: SD

Apibendrinant galima teigti, jog rajone:

1. Pastebimas gyventojų skaičiaus mažėjimas, kurį daugiausiai įtakoja didesnis mirtingumas nei gimstamumas;
2. 2013 m. Molėtų rajone daugiausia gyventojų yra 50 -54 metų amžiaus.

1.2 Sergamumas

Daugiausia Molėtų rajono gyventojai 2013 m. sirgo kvėpavimo sistemos, kraujotakos sistemos bei akių ligomis. Sergamumas akių, nervų sistemos ir ausų ligomis yra didesnis nei šalies rodiklis (žr. 5 pav.).



5 pav. Visų užregistruotų ligų pasiskirstymas 2013 m. (1000 gyv.)

Vyresnio amžiaus gyventojai daugiausia serga kraujotakos sistemos, vaikai – kvėpavimo sistemos ligomis (žr. 5 lentelę).

5 lentelė

Molėtų rajono savivaldybės gyventojų skaičius 1000 gyv. pagal amžių ir ligas 2013 m.

Diagnozės pavadinimas	Kodas pagal TLK-10	Sergantys asmenys					Naujai užregistruotos ligos		Iš viso užregistruota ligų	
		Abs. sk.	1000 gyv.				Abs. sk.	1000 gyv.	Abs. sk.	1000 gyv.
			Iš viso	0-17 m.	18-64 m.	65+ m.				
Infekcinės ir parazitinės ligos, iš jų:	A00-B99	898	45,3	111,9	35,4	26,5	750	37,9	828	41,8
lytiškai plintančios infekcijos	A50-A64	11	0,6		0,9		10	0,5	12	0,6
Kraujo ir kraujodaros organų ligos	D50-D89	377	19	12,8	14	36,2	110	5,6	171	8,6
Endokrininės sistemos ligos, iš jų:	E00-E90	1649	83,3	45,8	71,3	139,5	378	19,1	1439	72,7
cukrinis diabetas	E10-E14	547	27,6	0,3	18,8	68,8	35	1,8	489	24,7
Psichikos ir elgesio sutrikimai	F00-F99	1203	60,7	42,6	57,2	82,1	272	13,7	1132	57,2
Nervų sistemos ligos	G00-G99	2265	114,4	34	121,1	150,9	1129	57	2307	116,5
Akių ligos, iš jų:	H00-H59	3102	156,6	157,7	129,9	225,3	2158	109	4234	213,8
katarakta	H25-H26	545	27,5	0,6	9,5	92,5	129	6,5	512	25,8
glaukoma	H49-H50	22	1,1	3,2	0,8	0,4	10	0,5	17	0,9
Ausų ligos	H60-H95	1410	71,2	86,2	58,4	94,2	1487	75,1	1727	87,2
Kraujotakos sistemos ligos, iš jų:	I00-I99	4986	251,7	26,6	179,4	590,9	998	50,4	6295	317,8
hipertenzinės ligos	I10-I15	4216	212,9	5,1	152	510,7	271	13,7	3780	190,8
išeminė širdies liga, iš jos:	I20-I25	893	45,1		16,8	148,7	97	4,9	539	27,2
miokardo infarktas	I21-I22	58	2,9		0,5	11,2	16	0,8	27	1,4
insultas	I60-I64	201	10,1		4,6	31,5	66	3,3	118	6
Kvėpavimo sistemos ligos, iš jų:	J00-J99	5920	298,9	597,1	256,1	209,3	9155	462,2	9899	499,8
ūminės viršutinių kvėpavimo takų infekcijos ir gripas	J00-J11	4214	212,8	551,3	182,9	62,7	6509	328,6	6601	333,3

5 lentelės tęsinys

astma ir astminė būklė	J45-J46	256	12,9	26,3	8,7	14,9	17	0,9	227	11,5
Virškinimo sistemos ligos (be dantų ligų)	K09-K93	1915	96,7	147,8	78,1	110,6	1486	75	1994	100,7
Odos ir poodžio ligos	L00-L99	1255	63,4	114,4	56,9	45,7	1219	61,5	1448	73,1
Jungiamojo audinio ir skeleto raumenų sistemos ligos	M00-M99	2492	125,8	115,7	122,3	141,6	1384	69,9	2907	146,8
Urogenitalinės sistemos ligos	N00-N99	1854	93,6	40,1	97,9	118,3	1522	76,8	2111	106,6
Traumos ir kiti išorinių priežasčių padariniai	S00-T98	2190	110,6	117,9	124,2	70,3	2527	127,6	2771	139,9

Šaltinis: SVEIDROS

SVEIDROS duomenimis, 2013 m. didžiausias ligotumas yra priešinės liaukos ir krūties navikais, sergamumas – priešinės liaukos bei plaučio ir broncho navikais (žr. 6 lentelę).

6 lentelė

Molėtų rajono savivaldybės navikinių susirgimų ligotumas ir sergamumas 2013 m.

Diagnozės pavadinimas	Kodas pagal TLK-10	Ligotumas (visos užregistruotos ligos)			Sergamumas (ūmios ir pirmą kartą gyvenime užregistruotos lėtinės ligos)		
		Iš viso	Iš jų		Iš viso	Iš jų	
			vyrų	moterų		vyrų	moterų
NAVIKAI, iš jų:	C00-D48	857	342	515	421	158	263
piktybiniai (įskaitant limfinių kraujodaros ir jiems giminingų audinių), iš jų:	C00-C97	415	230	185	122	78	44
storosios (gaubtinės) žarnos	C18	15	10	5	5	3	2
plaučio ir broncho	C34	17	16	1	9	8	1
odos melonoma	C43	6	2	4	2	1	1
krūties	C50	55	1	54	7		7
gimdos kaklelio, gimdos kūno, gimdos	C53-C55	27		27		4	4
kiaušidžių	C56	10		10	-		-
priešinės liaukos (prostatos)	C61	119	119		36	36	
šlapimo pūslės	C67	8	5	3	2	2	
gerybiniai navikai	D10-D36	385	88	297	276	68	208

Šaltinis: SVEIDRA

Nuo 2011 m. iki 2013 m. gyventojų sergamumas tuberkulioze mažėja (žr. 7 lentelę).

7 lentelė

Gyventojų sergamumas tuberkulioze 2011-2013 m.

Vietovės pavadinimas	Absolūtus skaičius			100000 gyventojų		
	2011	2012	2013	2011	2012	2013
Molėtų r.	24	14	7	116.7	69.3	35.3

Šaltinis: Vilniaus Universiteto ligoninės Santariškių klinikų filialo Infekcinių ligų ir tuberkuliozės ligoninės duomenys

Lyginant su 2012-aisiais, 2013 m. sergamumas psichikos ir elgesio sutrikimais sumažėjo, tačiau padidėjo sergamumas psichikos ir elgesio sutrikimų dėl alkoholio ir kitų psichoaktyviųjų medžiagų vartojimo (žr. 8 lentelę).

8 lentelė

Gyventojų sergamumas psichikos ir elgesio sutrikimais 2012 -2013 m.

Diagnozės pavadinimas	Ligos kodas pagal TLK-10 AM	2012 m.	2013 m.
Psichikos ir elgesio sutrikimai, iš jų:	F00-F99	1390	1203
Psichikos ir elgesio sutrikimai dėl alkoholio vartojimo	F10	132	158
Psichikos ir elgesio sutrikimai vartojant kitas psichoaktyvias medžiagas	F11-F19	6	16

Šaltinis: SVEIDRA

SVEIDROS duomenimis, pastebima, jog 0-17 m. vaikai dažniausiai turi regos sutrikimų, serga skolioze (žr. 9 lentelę).

9 lentelė

0-17 m. vaikų, sergančių kai kuriomis ligomis ir sutrikimais, skaičius 2013 m.

Vietovės pavadinimas	Vaikų, apsilankusių ambulatorinėse sveikatos priežiūros įstaigose, skaičius	Vaikų, kuriems nustatytas sutrikimas, skaičius (% nuo apsilankusiųjų)											
		Regėjimo sutrikimai		Klausos defektai		Skoliozė		Deformuojančios dorsopatijos		Nenormali laikysena		Kalbos sutrikimai	
		H49-H54	H90-H91	M41, Q67.5	M40, M42, M43	R29.3	F98.5, F98.6, R47						
		abs. sk.	%	abs. sk.	%	abs. sk.	%	abs. sk.	%	abs. sk.	%	abs.sk.	%
Iš viso Lietuvoje	533145	116462	21,8	1646	0,3	10852	2,0	13185	2,5	18370	3,4	1238	0,2
Utenos apskr.	21846	2869	13,1	68	0,3	619	2,8	493	2,3	579	2,7	36	0,2
Molėtų r.	2895	354	12,2	11	0,4	118	4,1	80	2,8	13	0,4	3	0,1

Šaltinis: SVEIDRA

Lietuvos Respublikos valstybinės darbo inspekcijos Utenos skyriaus duomenimis, 2013 m. Molėtų rajono įmonėse, įstaigose ir organizacijose, kuriose darbuotojo ir darbdavio santykiai yra įteisinti darbo sutartimi, įvyko: 2 sunkūs (2012 m. – 1), 9 lengvi (2012 m. – 8) nelaimingi atsitikimai, mirtinų nelaimingų atsitikimų nebuvo (2012 m. – 1).

2013 m. Molėtų rajone sergamumas gonorėja ir sifiliu nebuvo užregistruotas, sergamumas AIDS ir ŽIV nuo 2012 m. nepakito (žr. 10 lentelę).

Sergamumas ir ligotumas AIDS ir ŽIV nešiotojai 2012-2013 m.

Vietovės pavadinimas	AIDS				ŽIV			
	abs. skaičius		100000 gyv.		abs. skaičius		100000 gyv.	
	2012	2013	2012	2013	2012	2013	2012	2013
Iš viso Lietuvoje	334	378	11,24	12,84	2060	2237	69,32	76,00
Utenos apskr.	3	3	2,06	2,10	34	35	23,33	24,55
Molėtų r.	1	1	4,99	5,11	4	4	19,97	20,43

Šaltinis: Užkrečiamųjų ligų ir AIDS centras

Lyginant su 2012-aisiais, 2013 m. Molėtų rajone nežymiai sumažėjo apmokėtų laikino nedarbingumo dienų skaičius 1-am apdraustajam (žr. 11 lentelę).

Apmokėtų laikino nedarbingumo dienų skaičius 1-am apdraustajam 2012-2013 m.

Vietovės pavadinimas	Metai	
	2012	2013
Iš viso Lietuvoje	5,86	6,21
Molėtų r.	6,18	5,79

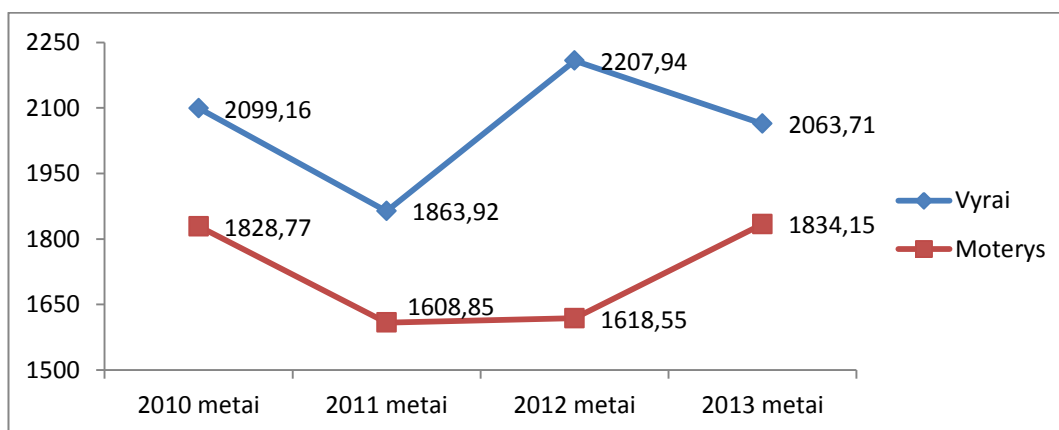
Šaltinis: Valstybinio socialinio draudimo fondo valdyba

Apibendrinant sergamumo Molėtų rajone rodiklius, atkreiptinas dėmesys į žemiau nurodytų ligų prevenciją:

- kvėpavimo ir kraujotakos sistemos bei akių ligos;
- 0-17 m. vaikų regos sutrikimai, skoliozė.

1.3. Mirtingumas

Lyginant su 2012-aisiais, 2013 m. Molėtų rajono savivaldybėje padaugėjo moterų ir sumažėjo vyrų mirtingumas (žr. 6 pav.).



6 pav. Molėtų rajono gyventojų mirtingumas pagal lytį (100000 gyv.) 2010 – 2013 m.

Padidėjo gyventojų mirtingumas 0-17 m. vaikų, 18-44 m. amžiaus bei 65 m. ir vyresnio amžiaus grupėse (žr. 12 lentelę).

12 lentelė

Molėtų rajono gyventojų mirtingumas pagal amžiaus grupes (100000 gyv.) 2010-2013 m.

	2010 metai	2011 metai	2012 metai	2013 metai
0-17 m. vaikų	26,84	0	30,08	64,02
18-44 m. amžiaus	327,64	293,04	299,22	369,4
45-64 m. amžiaus	1538,46	1480,53	1434,54	1186,62
65+ m. amžiaus	6243,58	5325,81	6019,56	6309,22

Šaltinis: HISIC

2013 m. daugiausia Molėtų rajono gyventojų mirė nuo kraujotakos sistemos ligų, piktybinių navikų ir išorinių mirties priežasčių (žr. 13 lentelę).

13 lentelė

Molėtų rajono mirusieji pagal lytį ir priežastis 2013 m.

	Infekcinės ligos (abs. sk.)	Piktybiniai navikai (abs. sk.)	Kraujotakos sistemos ligos (abs. sk.)	Kvėpavimo sistemos ligos (abs. sk.)	Išorinės mirties priežastys			
					abs. sk.	Iš jų transporto įvykiai	Apsinuodijimai alkoholiu	Tyčiniai susižalojimai (savižudybė)
Vyrai	4	45	84	11	30	3	4	12
Moterys	1	27	133	9	4	2	-	-

Šaltinis: HISIC

Utenos apskrities vyriausiojo policijos komisariato duomenimis, 2013 m. Molėtų rajone užregistruoti 17 eismo įvykių, kuriuose nukentėjo žmonės (2012 m. – 20). 2013 m. juose nežuvo nei vienas eismo dalyvis (2012 m. – 5), sužeista – 25 (2012 m. – 24). Dėl neblaivių vairuotojų kaltės įvyko 2 (2012 m. – 5) eismo įvykiai, kuriuose nukentėjo žmonės

Apibendrinant galima teigti, jog rajone:

- 1) gyventojų mirtingumas nežymiai padidėjo;
- 2) daugiausia Molėtų rajono gyventojų miršta nuo kraujotakos sistemos ligų, piktybinių navikų ir išorinių mirties priežasčių;
- 3) kelių eismo įvykiuose nežuvo nei vienas eismo dalyvis.

1.4. Sveikatos priežiūra

2013 m. Molėtų rajone nežymiai sumažėjo absoliutus aktyvių gydytojų, odontologų (žr. 14 ir 15 lenteles), aktyvių specialistų su aukštuoju ar aukštesniu medicinos išsilavinimu (ne

gydytojų) (žr. 16 lentelę), bei aktyvių slaugytojų (įskaitant akušerius) skaičius (žr. 17 lentelę). Lovų skaičius stacionaruose nepakito (žr. 18 lentelę).

14 lentelė

Aktyvių gydytojų skaičius 2012-2013 m. pabaigoje

Vietovės pavadinimas	Iš viso gydytojų			
	Absoliutus skaičius		10000 gyventojų tenka gydytojų	
	2012	2013	2012	2013
Iš viso Lietuvoje	13552	13570	45,6	46,1
Utenos apskr.	380	353	26,1	24,8
Molėtų r.	38	34	19,0	17,4

Šaltinis: HISIC

15 lentelė

Aktyvių odontologų skaičius 2012-2013 m. pabaigoje

Vietovės pavadinimas	Iš viso odontologų			
	Absoliutus skaičius		10000 gyventojų tenka gydytojų	
	2012	2013	2012	2013
Iš viso Lietuvoje	2765	2763	9,3	9,4
Utenos apskr.	86	89	5,9	6,2
Molėtų r.	15	12	7,5	6,1

Šaltinis: HISIC

16 lentelė

Aktyvių specialistų su aukštuoju ar aukštesniuoju medicinos išsilavinimu (ne gydytojų) skaičius 2012-2013 m. pabaigoje

Vietovės pavadinimas	Iš viso			
	Absoliutus skaičius		10000 gyventojų tenka gydytojų	
	2012	2013	2012	2013
Iš viso Lietuvoje	31118	30650	104,7	104,1
Utenos apskr.	1240	1215	85,1	85,2
Molėtų r.	136	129	67,9	65,9

Šaltinis: HISIC

17 lentelė

Aktyvių slaugytojų (įskaitant akušerius) skaičius 2012-2013 m. pabaigoje

Vietovės pavadinimas	Iš viso			
	Absolūtus skaičius		10000 gyventojų tenka gydytojų	
	2012	2013	2012	2013
Iš viso Lietuvoje	23693	23330	79,7	79,3
Utenos apskr.	965	946	66,2	66,4
Molėtų r.	103	97	51,4	49,5

Šaltinis: HISIC

18 lentelė

Lovų skaičius stacionaruose 2012-2013 m. pabaigoje (su slaugos ir palaikomojo gydymo lovomis)

Vietovės pavadinimas	Lovų skaičius stacionaruose						10000 gyventojų			
	2012			2013			2012		2013	
	Respubli- kinis paval- dumas	Vietinis pavaldu- mas	Iš viso	Respubli- kinis paval- dumas	Vietinis pavaldu- mas	Iš viso	Vietinis pavaldu- mas	Iš viso	Vieti- nis paval- dumas	Iš viso
Iš viso Lietuvoje			27079			26604		91,12		90,38
Utenos apskr.	-	1059	1059	-	1069	1069	72,65	72,65	74,98	74,98
Molėtų r.	-	116	116	-	116	116	57,91	57,91	59,24	59,24

Šaltinis: HISIC

2013 m. Molėtų rajono 1-am gyventojui tenka 6,59 apsilankymų pas gydytojus (žr. 19 lentelę).

19 lentelė

Gyventojų apsilankymų pas gydytojus skaičius 2013 m.

Vietovės pavadinimas	Iš viso apsilankymų	Apsilankymų skaičius 1-am gyventojui	Iš viso apsilankymų - profilaktiniai		Iš viso apsilankymų – namuose		Iš visų apsilankymų – mokami	
			abs.sk.	%	abs.sk.	%	abs.sk.	%
Iš viso Lietuvoje	22516504	7,61	2765176	12,3	438239	1,9	810802	3,6
Utenos apskr.	1026921	7,12	151029	14,7	22368	2,2	53690	5,2
Molėtų r.	130435	6,59	14410	11,0	2141	1,6	4001	3,1

Šaltinis: SVEIDRA

2013 m. Molėtų rajono gyventojai rečiau lankėsi pas odontologus nei 2012 m. (žr. 20 lentelę).

Apsilankymai pas odontologus 2012-2013 m.

Vietovės pavadinimas	Iš viso apsilankymų		Apsilankymų skaičius 1-am gyventojui	
	2012	2013	2012	2013
Iš viso Lietuvoje	3435948	3844657	1,15	1,30
Utenos apskr.	150285	156654	1,02	1,09
Molėtų r.	18605	18139	0,92	0,92

Šaltinis: Metinės statistinės ataskaitos ir SVEIDRA

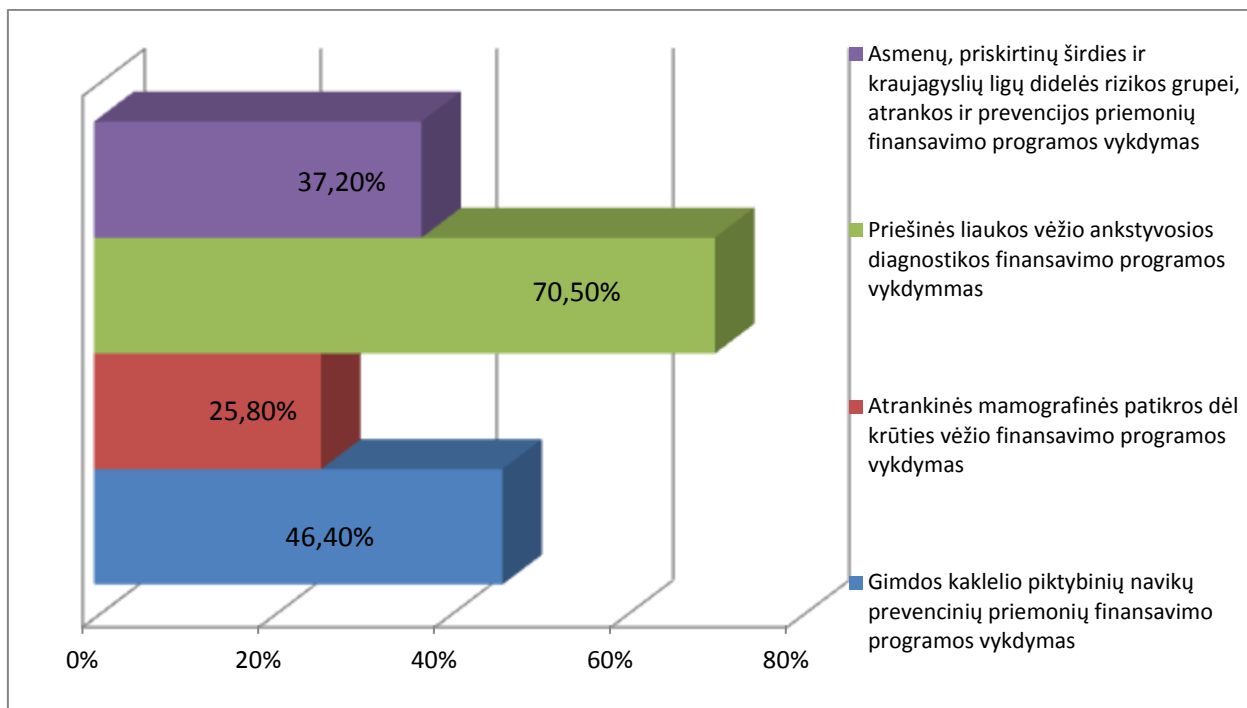
Molėtų rajone 2013 m. buvo suteikta daugiau greitosios pagalbos paslaugų nei 2012 m. (žr. 21 lentelę).

Greitosios medicinos pagalbos struktūra 2012-2013 m.

Vietovės pavadinimas	Suteikta medicinos pagalba		Suteiktos pagalbos struktūra %							
			Nelaimingi atsitikimai		Ūmūs susirgimai		Nėštumo, pogimdyminio laikotarpio patologija		Gimdyvių ir ligonių pervežimai	
			2012	2013	2012	2013	2012	2013	2012	2013
Iš viso Lietuvoje	658647	666908	13,2	12,4	74,5	76,1	0,3	0,3	12,0	11,2
Utenos apskr.	37584	35301	10,8	10,0	79,5	81,1	0,4	0,3	9,4	8,6
Molėtų r.	4677	5149	14,4	13,1	64,7	63,5	-	-	20,9	23,4

Šaltinis: HISIC

2013 m. privalomojo sveikatos draudimo fondo biudžeto lėšomis Molėtų rajone buvo vykdomos vaikų krūminių dantų dengimo silantinėmis medžiagomis programa, gimdos kaklelio piktybinių navikų prevencinių priemonių programa, atrankinės mamografinės patikros dėl krūties vėžio prevencinė programa, priešinės liaukos vėžio ankstyvosios diagnostikos programa, asmenų, priskirtinų širdies ir kraujagyslių ligų didelės rizikos grupei, atrankos ir prevencijos programa bei storosios žarnos vėžio ankstyvosios diagnostikos programa (žr. 7 pav., 22-26 lenteles).



7 pav. Prevencinių programų vykdymas Molėtų rajono savivaldybės PASPĮ 2013m. (pagal asmenų skaičių)

22 lentelė

Gimdos kaklelio piktybinių navikų prevencinių priemonių finansavimo programos vykdymas 2013 m.

Paslaugą teikiančios įstaigos	Planuota patikrinti	Informavimo paslauga		Citologinio tepinėlio paėmimo paslauga		Citologinio tepinėlio ištyrimo paslauga	
		vnt.	Įvykdymas proc.	vnt.	Įvykdymas proc.	vnt.	Įvykdymas proc.
VšĮ Molėtų r.PSP centras	780	617	79,10	363	46,54	-	-
VšĮ Giedraičių ambulatorija	72	11	15,28	11	15,28	-	-
VšĮ Suginčių BPG kabinetas	36	17	47,22	17	47,22	-	-
VšĮ Molėtų šeimos sveikatos centras	228	232	101,75	126	55,26	-	-

Šaltinis: Panevėžio teritorinė ligonių kasa (toliau – Panevėžio TLK)

23 lentelė

Atrankinės mamografinės patikros dėl krūties vėžio finansavimo programos vykdymas 2013 m.

Paslaugą teikiančios įstaigos	Planuota patikrinti	Informavimo paslauga		Mamogramų atlikimo paslauga		Mamogramų vertinimo paslauga	
		vnt.	Įvykdymas proc.	vnt.	Įvykdymas proc.	vnt.	Įvykdymas proc.
VšĮ Molėtų r.PSP centras	1068	283	26,50	-	-	-	-
VšĮ Giedraičių ambulatorija	84	2	2,38	-	-	-	-
VšĮ Suginčių BPG kabinetas	36	4	11,11	-	-	-	-
VšĮ Molėtų šeimos sveikatos centras	96	42	43,75	-	-	-	-

Šaltinis: Panevėžio TLK

Priešinės liaukos vėžio ankstyvosios diagnostikos finansavimo programos vykdymas 2013 m.

Paslaugą teikiančios įstaigos	Planuota patikrinti	Informavimo paslauga		Urologo konsultacijos paslauga	
		vnt.	Įvykdymas proc.	vnt.	Įvykdymas proc.
VšĮ Molėtų r. PSP centras	1164	820	70,45	-	-
VšĮ Giedraičių ambulatorija	96	41	42,71	-	-
VšĮ Suginčių BPG kabinetas	48	42	87,50	-	-
VšĮ Molėtų šeimos sveikatos centras	84	78	92,86	-	-

Šaltinis: Panevėžio TLK

Asmenų, priskirtinų širdies ir kraujagyslių ligų didelės rizikos grupei, atrankos ir prevencijos priemonių finansavimo programos vykdymas 2013 m.

Paslaugą teikiančios įstaigos	Planuota patikrinti	Informavimo paslauga		Išsamus širdies ir kraujagyslių ligų tikimybės įvertinimo paslauga (vnt.)	Sergančiųjų cukriniu diabetu ar metaboliniu sindromu širdies ir kraujagyslių ligų tikimybės įvertinimo paslauga (vnt.).
		vnt.	Įvykdymas proc.		
VšĮ Molėtų r. PSP centras	3360	1173	34,91	-	-
VšĮ Giedraičių ambulatorija	300	68	22,67	-	-
VšĮ Suginčių BPG kabinetas	180	39	21,67	-	-
VšĮ Molėtų šeimos sveikatos centras	456	208	45,61	-	-

Šaltinis: Panevėžio TLK

Vaikų krūminių dantų dengimo silantinėmis medžiagomis programos vykdymas 2013 m.

Paslaugą teikiančios įstaigos	ASPI aptarnaujamų vaikų (6-14 m.) skaičius	Krūminių dantų dengimo silantinėmis medžiagomis paslaugos			
		4 dantų	3 dantų	2 dantų	1 danties
		vnt.	vnt.	vnt.	vnt.
VšĮ Molėtų r. PSP centras	195	14	6	6	7
VšĮ Giedraičių ambulatorija	66	1	1	27	3
VšĮ Suginčių BPG kabinetas	60	0	0	0	0
VšĮ Molėtų šeimos sveikatos centras	1022	97	92	97	59

Šaltinis: Panevėžio TLK

Apibendrinant galima teigti, jog:

- 2013 m. Molėtų rajone nežymiai sumažėjo absoliutus aktyvių gydytojų, odontologų, aktyvių specialistų su aukštuoju ar aukštesnioju medicinos išsilavinimu (ne gydytojų), bei aktyvių slaugytojų (įskaitant akušerius) skaičius;

- 2013 m. Molėtų rajono gyventojai, lyginant Utenos apskrities ir Lietuvos rodiklius, rečiausiai lankėsi pas gydytojus;
- 2013 m. buvo suteikta daugiau greitosios medicinos pagalbos paslaugų nei 2012 m.;
- 2013 m. Molėtų rajone buvo vykdomos vaikų krūminių dantų dengimo silantinėmis medžiagomis programa, gimdos kaklelio piktybinių navikų prevencinių priemonių programa, atrankinės mamografinės patikros dėl krūties vėžio prevencinė programa, priešinės liaukos vėžio ankstyvosios diagnostikos programa, asmenų, priskirtų širdies ir kraujagyslių ligų didelės rizikos grupei, atrankos ir prevencijos programa bei storosios žarnos vėžio ankstyvosios diagnostikos programa.

1.5. Fizinė aplinka

Pagal UAB „Molėtų vandenys“ pateiktą informaciją, 2013 m. geriamojo vandens mėginių, kuriuose žarninių lazdelių ir žarninių enterokokų skaičius ar cheminių medžiagų koncentracija viršijo ribines vertes nenustatyta. Centralizuotu teikiamu geriamuoju vandeniu Molėtų rajone naudojasi 4958 namų ūkiai.

Vykdam Lietuvos Respublikos sveikatos apsaugos ministro 2011 m. liepos 7 d. įsakymą Nr. V-669 „Dėl apsinuodijimų nitritais ir nitratais diagnostikos ir profilaktikos“, buvo tiriamas šachtinių šulinių vanduo, kurį vartoja nėščiosios ir kūdikiai iki 6 mėnesių amžiaus, per 2013 metus ištirta 25 šachtinių šulinių vandens mėginiai, kurių vandenį vartoja nėščiosios ar kūdikiai iki 6 mėnesių amžiaus, 1 atveju mėginys viršijo leistiną nitratų kiekį vandenyje.

2013 m. buvo tirta 3 vandens telkiniai (vykdytojas – Nacionalinė visuomenės sveikatos priežiūros laboratorija): Pastovio, Dūrių ir Luokesos ežerai. Iš Pastovio ežero imti 8 mėginiai (fiziniai-cheminiai ir mikrobiologiniai), iš kitų dviejų po 4 mėginius (žr. 27 lentelę). Pastovio ežeras yra įtrauktas į Sveikatos apsaugos ministro tiriamų maudyklų sąrašą, kiti du ežerai pasirinkti savivaldybės nuožiūra dėl didelio besimaudančiųjų skaičiaus.

27 lentelė

Molėtų rajono maudyklų vandens kokybės rezultatų atitikimas Lietuvos higienos normos HN 92:2007 reikalavimams 2013 m.

Maudyklos pavadinimas	Bandinio ėmimo data	Mikrobiologiniai parametrai		Plūduriuojančios medžiagos	Atitikimas HN 92:2007 reikalavimams
		Žarninių lazdelių (Escherichia coli 100 ml.) skaičius	Žarninių enterokokų skaičius 100 ml.		
Pastovio ež.	05.22	7±7	6±5	Nėra	Atitinka
	06.05	13±10	18±9	Nėra	Atitinka

<i>27 lentelės tęsinys</i>					
	06.19	0	7±5	Nėra	Atitinka
	07.03	18±12	7±5	Nėra	Atitinka
	07.17	8±8	8±6	Nėra	Atitinka
	08.08	17±12	13±7	Nėra	Atitinka
	08.22	21±13	61±16	Nėra	Atitinka
	09.04	24±14	0	Nėra	Atitinka
Dūrių ež.	05.22	3±5	2±3	Nėra	Atitinka
	06.12	2±4	5±4	Nėra	Atitinka
	07.10	11±9	33±12	Nėra	Atitinka
	08.16	1±3	10±6	Nėra	Atitinka
Luokesos ež.	05.22	78±36	4±4	Nėra	Atitinka
	06.12	2±4	1±2	Nėra	Atitinka
	07.10	13±10	32±11	Nėra	Atitinka
	08.16	24±14	10±6	Nėra	Atitinka

2013 m. Molėtų rajono savivaldybė pasirašė sutartį su Nacionaline visuomenės sveikatos laboratorija dėl triukšmo matavimų Molėtų rajono savivaldybės tarybos nustatytose 5 tyliosiose zonose (VšĮ Molėtų ligoninė, vaikų lopšelis-darželis „Vyturėlis“, Molėtų gimnazija ir pagrindinė mokykla, vaikų lopšelis-darželis „Saulutė“). Vadovaujantis Lietuvos higienos norma HN 33:2007 „Akustinis triukšmas. Triukšmo ribiniai dydžiai gyvenamuosiuose ir visuomeninės paskirties pastatuose bei jų aplinkoje“ nustatytas ekvivalentinis garso slėgio lygis ir maksimalus garso slėgio lygis tyliosiose zonose neviršijo leistinų normų.

2. SAVIVALDYBĖS VISUOMENĖS SVEIKATOS PRIEŽIŪROS TIKSLŲ IR UŽDAVINIŲ VERTINIMAS

2013 m. Molėtų rajono savivaldybės taryba priėmė svarbių sprendimų, reglamentuojančių visuomenės sveikatos priežiūros veiklą rajone (žr. 28 ir 29 lenteles).

28 lentelė

Molėtų rajono savivaldybės tarybos 2013 metais priimti sprendimai visuomenės sveikatos priežiūros klausimais

Eil. Nr.	Sprendimo data	Sprendimo numeris	Sprendimo pavadinimas	Sprendimo rengėjas
1.	2013-01-24	B1-4	„Dėl Molėtų rajono savivaldybės triukšmo prevencijos 2013-2018 m. veiksmų plano pakeitimo“	Savivaldybės gydytojas
2.	2013-02-28	B1-19	„Dėl Molėtų rajono savivaldybės visuomenės sveikatos rėmimo 2013 m. specialiosios programos ir jos nuostatų patvirtinimo“	Savivaldybės gydytojas

<i>28 lentelės tęsinys</i>				
3.	2013-02-28	B1-25	„Dėl pritarimo 2012 m. visuomenės sveikatos priežiūros funkcijų įgyvendinimo ataskaitai“	Savivaldybės gydytoja
4.	2013-04-25	B1-85	Dėl Molėtų rajono savivaldybės visuomenės sveikatos rėmimo stebėsenos 2013-2015 m. programos patvirtinimo“	Savivaldybės gydytoja

29 lentelė

Molėtų rajono savivaldybės administracijos direktoriaus 2013 metais priimti įsakymai visuomenės sveikatos priežiūros klausimais

Eil. Nr.	Įsakymo data	Įsakymo numeris	Įsakymo pavadinimas	Įsakymo rengėjas
1.	2013-05-15	B6-427	„Dėl Molėtų rajono savivaldybės visuomenės sveikatos rėmimo specialiosios programos lėšų paskirstymo“	Savivaldybės gydytojas
2.	2013-05-15	B6-428	„Dėl Molėtų rajono savivaldybės visuomenės sveikatos rėmimo programos lėšų paskirstymo“	Savivaldybės gydytojas

Molėtų rajono savivaldybė 2013 m. išdavė 46 vienkartinį licencijų (2012 m.- 33), 4 licencijas verstis mažmenine prekyba alkoholiniais gėrimais (2012 m. - 6), 1 tabako gaminiais (2012 m. - 4).

Molėtų rajono savivaldybėje 2013 m. vykdytos 2 valstybinės visuomenės sveikatos programos ir strategijos (žr. 30 lentelę).

Molėtų rajono savivaldybėje 2013 m. vykdytos valstybinės visuomenės sveikatos programos ir strategijos

Eil. Nr.	Valstybinės visuomenės sveikatos programos/strategijos pavadinimas	Valstybinės visuomenės programos/strategijos uždavinys	Priemonės	Veikla
1.	Lietuvos nacionalinė visuomenės sveikatos priežiūros 2006-2013 metų strategija	Įtvirtinti visuomenės sveikatos svarbą valstybės ir savivaldybių politikoje	Plėtoti visuomenės sveikatos priežiūrą savivaldybėse – steigti savivaldybių visuomenės sveikatos biurus ir vykdyti visuomenės sveikatos priežiūrą (2011-2013)	Molėtų rajono savivaldybėje visuomenės sveikatos priežiūros paslaugas teikė Ukmergės visuomenės sveikatos biuras. 2013 m. buvo atlikta visuomenės sveikatos stebėseną, organizuotas visuomenės sveikatos stiprinimas bendruomenėje, vykdyta vaikų ir jaunimo visuomenės sveikatos priežiūra.
2.	Valstybinė triukšmo prevencijos veiksmų 2007-2013 metų programos įgyvendinimo 2009-2013 metų priemonių planas	Nustatyti aplinkos triukšmui jautrias vietas (mokyklas, ligonines, gyvenamuosius namus), kuriuose triukšmas viršija didžiausią leistiną, ir įdiegti jose prevencijos priemones aplinkos triukšmui mažinti	Vykdyti triukšmo stebėseną (monitoringą) nustatytoje tyliosiose zonose	Pasirašyta sutartis su Nacionaline visuomenės sveikatos priežiūros laboratorija dėl triukšmo matavimų Molėtų rajono savivaldybės tarybos nustatytoje tyliosiose zonose.

2013 m. Visuomenės sveikatos priežiūrai mokyklose iš Privalomojo sveikatos draudimo fondo biudžeto skirta – 61,9 tūkst. Lt (panaudotos visos lėšos), iš savivaldybės biudžeto skirta 34,5 tūkst. Lt (panaudota 34,4 tūkst. Lt). Visuomenės sveikatos priežiūros funkcijoms vykdyti iš

valstybės biudžeto skirta 27,5 tūkst. Lt, iš savivaldybės biudžeto – 5,0 tūkst. Lt (visos lėšos panaudotos).

31 lentelė

Savivaldybės visuomenės sveikatos priežiūros veiklai įtakos turėjusių veiksmų apžvalga

	Išoriniai veiksniai	Vidiniai veiksniai
Teigiami	Molėtų rajono savivaldybei visuomenės sveikatos priežiūros funkcijų vykdymui iš valstybės biudžeto lėšų skirta 27,5 tūkst. Lt.	2013 m. vasario 5 d. pratęsta 2011 m. kovo 30 d. bendradarbiavimo sutartis Nr. B44-1/20-201 su Ukmergės rajono savivaldybe dėl visuomenės sveikatos priežiūros paslaugų teikimo Molėtų rajone. Molėtų rajono savivaldybė iš biudžeto visuomenės sveikatos priežiūros funkcijoms vykdyti skyrė 5,0 tūkst. Lt.
Neigiami	1. Valstybinėms visuomenės sveikatos programoms ir strategijoms vykdyti iš valstybės biudžeto nėra skiriama lėšų. 2. . Labai vėlai (liepos-rugpjūčio mėn.) sudaromos sutartys su savivaldybėmis dėl visuomenės sveikatos funkcijų vykdymo. 5. Nėra reglamentuotas visuomenės sveikatos priežiūros organizavimas ikimokyklinėse įstaigose.	-

Apibendrinant galima teigti:

- Molėtų rajono savivaldybės taryba priėmė svarbių sprendimų, reglamentuojančių sveikatos priežiūros veiklą rajone;
- Molėtų rajono savivaldybėje 2013 metais vykdytos 2 valstybinės visuomenės sveikatos programos ir strategijos.

3. IŠVADOS

1. Molėtų rajone pastebimas gyventojų skaičiaus mažėjimas, kurį lemia didesnis mirtingumas nei gimstamumas.
 2. Atsižvelgiant į sergamumo Molėtų rajone rodiklius, atkreiptinas dėmesys: į kvėpavimo, kraujotakos sistemų ligų, akių ligų, vaikų regos ir laikysenos sutrikimų prevenciją bei psichikos ir elgesio sutrikimų, vartojant alkoholį ir kitas psichoaktyvias medžiagas prevenciją.
 3. Daugiausia Molėtų rajono gyventojų miršta nuo kraujotakos sistemos ligų ir piktybinių navikų, todėl ypač svarbu užtikrinti šių susirgimų kontrolę: prevenciją, ankstyvąją diagnostiką bei gydymą.
 4. 2013 m. Molėtų rajono gyventojai rečiausiai, lyginant Utenos apskrities ir Lietuvos rodiklius, lankėsi pas gydytojus. Buvo suteikta daugiau greitosios medicinos pagalbos paslaugų.
 5. 2013 metais Molėtų rajono savivaldybėje vykdytos 2 valstybinės visuomenės sveikatos programos ir strategijos.
 6. Pagal Molėtų rajono savivaldybės visuomenės sveikatos stebėsenos 2013-2015 metų programą Utenos rajono savivaldybės visuomenės sveikatos biuras surinko 90 proc. šioje programoje nurodytų vertinimo rodiklių.
-